

В.Р. Попов¹,

Северо-Западная академия государственной службы

СТУДЕНЧЕСКИЕ ОБЩЕСТВЕННЫЕ ОБЪЕДИНЕНИЯ В ПОСТСОВЕТСКОЙ РОССИИ (НА ПРИМЕРЕ ВУЗОВ САНКТ-ПЕТЕРБУРГА)

После распада СССР и самороспуска комсомола в 1991 г. ситуация в студенческом общественном движении принципиально изменилась. Прежде всего это связано с появлением нового вида студенческих общественных объединений – органов студенческого самоуправления. С другой стороны, и ранее существовавшие типы студенческих общественных объединений не прекратили свое существование до настоящего времени. Рассмотрим их историю подробнее на примере вузов Санкт-Петербурга.

Идеи развития в вузах студенческого самоуправления (далее – ССУ), аналогичного участию студентов в управлении делами вуза в Советской России в 20-е годы XX в., возникли в середине 80-х годов. Также благодатной почвой для воплощения идеи ССУ стали идеи «ученического самоуправления» в школах. Первые системы ССУ возникли в порядке эксперимента в отдельных вузах СССР в 1983–1984 гг.

21 марта 1987 г. в газете «Правда» появился документ под названием «Основные направления перестройки высшего и средне-

¹ Автор – начальник управления по воспитательной и внеучебной работе, старший преподаватель Северо-Западной академии государственной службы; соискатель Кафедры социологии молодежи и молодежной политики Факультета социологии Санкт-Петербургского государственного университета.

го специального образования в стране», в котором впервые официально был использован новый термин «студенческое самоуправление». В разделе этого документа (под названием «Воспитывать идейно зрелых, общественно активных специалистов»), в частности, говорилось о том, что: «...вопросы творческого овладения профессией, улучшения воспитания в процессе учебы должны находиться в центре внимания комсомольских организаций учебных заведений, органов студенческого самоуправления»¹.

При этом под ССУ понималась инициатива и «...самодетельность коллективов учащихся, комсомольских и профсоюзных организаций вузов в решении всех вопросов студенческой жизни»². Обратим внимание на то, что в этом документе, во-первых, уже тогда были разведены понятия «комсомольские организации вузов» и «органы ССУ», т.е. подразумевалось, что это – разные общественные формирования. А во-вторых, по мнению авторов документа, в центре внимания органов ССУ должны находиться именно вопросы «улучшения воспитания в процессе учебы».

17 июня 1987 г. Минвузом СССР, Секретариатом ВЦСПС и ЦК ВЛКСМ было принято совместное Постановление № 435/20 «О первоочередных мерах по расширению участия студентов в управлении высшими учебными заведениями». В этом документе предусматривалось, что организационной формой, через которую студенты реализуют свои интересы во всех сферах жизни вуза, выступают комсомольская и профсоюзная организации института. Для участия студентов в управлении деятельностью вуза представители студенческой общественности избираются в Ученый совет института и советы факультетов в количестве не менее четверти их состава, студенты также делегировались в приемную, аттестационную, стипендиальную комиссии, комиссию по распределению выпускников и другие органы управления вузом.

Чуть позже Ленинградским ГК ВЛКСМ была разработана и после открытого обсуждения утверждена программа студенческого самоуправления. В нем самоуправление рассматривалось как средство формирования у будущих специалистов самостоятельности, инициативности и творческого подхода к делу.

¹ Основные направления перестройки высшего и среднего специального образования в стране: Сборник документов и материалов. – М.: Высшая школа, 1987. – С. 21.

² Там же. – С. 21.

Однако данный документ не нашел в то время поддержки в большинстве учебных заведений Ленинграда, причем как среди студентов, так и в ректорском сообществе. Основным мотивом недовольства студентов было то, что документ, как им казалось, «был спущен сверху». Руководство вузов также не было в восторге от слишком, как им казалось, радикальных предложений активной молодежи.

Тем не менее в некоторых вузах появились новые формы участия студентов в управлении. Например, в Ленинградском институте инженеров железнодорожного транспорта (ЛИИЖТ) Ученым советом института 8 октября 1987 г. было принято специальное «Положение об основных принципах участия студентов ЛИИЖТа в управлении вузом в свете перестройки высшего образования». Согласно принятому Положению, студентам ЛИИЖТа предоставлялось право принимать участие в планировании и организации учебного процесса, выражать мнение о качестве ведения учебных занятий и даже ставить вопрос об отзыве преподавателей, решать вопросы стипендиального обеспечения студентов. Более того, им разрешалось создание самостоятельных студенческих подразделений: дискотек, буфетов, секций, мастерских и т.д., действующих на основе хозрасчета. Аналогичные решения и документы принимались и в некоторых других вузах Ленинграда.

Во время бурных политических событий 1990–1991 гг. в некоторых вузах вместо прежнего ВЛКСМ были созданы самостоятельные «внутривузовские» организации, например: Студенческий Союз МГУ, Союз студенческой молодежи МПГУ, общественное объединение «Студенты Тульского политеха» и т.д. Отдельные такие «внутренние» организации при поддержке руководства вуза оказались достаточно устойчивыми и сохранились до настоящего времени (например, Студенческий Союз МГУ)¹. Такие же организации появились и в некоторых вузах Санкт-Петербурга.

Кроме того, в Санкт-Петербурге в 1992–1994 гг. появилось множество межвузовских организаций студентов и молодых ученых-специалистов. Эти организации нового типа представляли собой ассоциации по профессиональным интересам (например, союзы молодых историков, социологов, психологов, политологов, студентов-физиков, биологов и т.д.). Только в одном университете – СПбГУ – на различных факультетах в 1998 г. существовало более 10 общественных организаций этого вида.

¹ См.: www.studunion.ru

На начальном этапе они продолжали традиции существовавших в вузах студенческих научных обществ, но уже на новом уровне, пытаясь выйти за узкие рамки вузовских кафедр и факультетов. По замыслу их создателей, организации молодых специалистов должны были стать местом их профессиональной самореализации, способствовать развитию связей с российскими и зарубежными коллегами, дальнейшему профессиональному росту. Однако внутренняя структура в организациях такого типа оказалась слабой, на собрания приходили в основном хорошо знавшие друг друга студенты одного факультета, средняя численность объединений колебалась в пределах 10–50 человек, мотивация к объединению с коллегами из других вузов была низкой. В результате часть таких организаций через несколько лет просто прекратила свою деятельность. Лидеры некоторых других общественных организаций создали на их основе самостоятельные, но уже коммерческие структуры. В качестве примеров можно привести Ассоциацию студентов-физиков ЛГУ, основная деятельность лидеров которой свелась к изданию рекламно-информационной газеты, а также Ассоциацию молодых психологов, которая превратилась в консалтинговую фирму, оказывающую услуги в сфере политических технологий.

Единственной массовой организацией, которая не просто сохранилась, но и завоевала в конце 90-х годов прочные позиции в вузовской иерархии, стали студенческие профсоюзы. Уже в декабре 1991 г. была создана Российская ассоциация профсоюзных организаций студентов – РАПОС, в которую сначала вошли более 200 профсоюзных организаций отдельных вузов, а сейчас она объединяет 1,2 млн. студентов из 328 вузов в 67 субъектах Российской Федерации.

Именно студенческие профсоюзы заполнили социальный вакуум, частично возникший после исчезновения в вузах комсомольских организаций. При этом профкомы студентов взяли на себя не только вопросы социальной и правовой защиты интересов студентов, но и такие функции, как, например, организация спортивных и культурно-массовых студенческих мероприятий или научно-исследовательской деятельности студентов. От комсомольского периода профсоюзам досталась и «воспитательная» функция. Предлагалось рассматривать профсоюз (и иные студенческие организации) как некую «машину», служащую для формирования личности специалиста, повышения социальной активности студентов и других вроде бы «благих», но поставленных не самими студентами, а кем-то еще целей. Побочным эффектом такого «замене-

щения» стала необходимость якобы добровольно (почти как в советское время) принимать в члены профсоюза максимально возможное число студентов данного вуза.

Например, в Санкт-Петербурге в 90-е годы XX в. насчитывалось 42 студенческие профсоюзные организации, образованные еще в советское время. Все они являлись коллективными членами Санкт-Петербургской ассоциации студенческих профсоюзных организаций (СПАС). По данным 1996 г. общая численность членов этой организации составляла более 100 тыс. человек¹. Это означает, что около 50% студентов города были тогда членами различных студенческих профсоюзных организаций (численность студентов Санкт-Петербурга в 1995 г. составляла 217,8 тыс. человек²).

Период 1994–1996 гг. в студенческой среде Санкт-Петербурга был отмечен повышенной социальной активностью студентов, в частности множеством студенческих митингов против призыва студентов в армию и отмены льгот. В этот период возникло множество новых студенческих объединений, в первую очередь правозащитного и общественно-политического плана³.

Например, именно в это время появился т.н. «альтернативный» профсоюз «Студенческая защита». Этот профсоюз в свое время был единственной городской студенческой профсоюзной организацией, зарегистрированной управлением юстиции мэрии Санкт-Петербурга именно как профсоюз, т.е. в соответствии с федеральным законом «О профессиональных союзах», а не законом «Об общественных объединениях». Он имел ярко выраженную политическую окраску, тесно сотрудничал с радикальными коммунистическими союзами молодежи и другими политическими организациями левого направления. Однако через несколько лет ставившиеся этим профсоюзом проблемы потеряли актуальность, лидеры нашли себе иное «место под солнцем», а последователей уже не нашлось. В результате в 2000–2001 гг. эта организация (как

¹ Нахамчин Б. Санкт-Петербургская ассоциация студенческих профсоюзных организаций: Мобилизация и использование ресурсов // Молодежный Петербург: Движения, организации, субкультуры / Под ред. Костюшева В.В. – Режим доступа: <http://subculture.narod.ru>

² Данные сайта Федеральной службы государственной статистики: http://www.gks.ru/scripts/db_inet/dbinet.cgi

³ Положение молодежи Санкт-Петербурга: Проблемы, тенденции, перспективы: Ежегодный доклад, 2000 г. – СПб.: Центр стратегического анализа общественных процессов, 2001. – С. 123.

и многие другие, появившиеся в середине 90-х годов XX в.) прекратили свое существование.

В «Справочнике молодежных общественных объединений Санкт-Петербурга», изданном в 2001 г.¹, были упомянуты следующие группы студенческих общественных объединений (данные приводятся без учета других молодежных общественных объединений, в которых на тот момент также участвовали студенты вузов Санкт-Петербурга):

- студенческие профсоюзы – 21 организация;
- студенческие объединения профессиональной направленности, союзы молодых ученых, исследовательские центры – 11 организаций;
- студенческие советы – 4 организации;
- студенческие организации земляческого типа – 4 организации;
- студенческие организации общественно-политической и экологической направленности – 3 организации;
- студенческие организации, созданные для проведения досуговых мероприятий – 3 организации;
- студенческие корпоративные организации «одного вуза» – 2 организации;
- студенческие отряды – 2 организации;
- спортивные студенческие организации – 2 организации.

Таким образом, можно сказать, что студенческие профсоюзы оставались ведущим типом студенческих общественных объединений вплоть до начала 2000-х годов. Однако после «бурных» 90-х годов, когда именно лидеры студенческих профсоюзов были главными возмутителями спокойствия в студенческой среде, в указанный период студенческие профсоюзы стали бюрократизироваться, продолжали работать в основном не на нужды всех студентов, а на интересы узкой группы т.н. «профактива», превращаясь в квази-общественный придаток административной структуры вуза.

Так, по данным анкетирования 947 вузов, проведенного в 2006 г. Российским союзом молодежи, только треть студенческих профсоюзных организаций возглавляют сами студенты, а 51% этих организаций в вузах руководят представители администрации вуза.

¹ Справочный материал по общественным организациям Санкт-Петербурга по состоянию на 10 июля 2001 г. представлен молодежными общественными объединениями.

В начале 2000-х годов в вузовской общественности опять возник интерес к проявлениям студенческой инициативы. В 2002 г. появились рекомендации Министерства образования РФ по развитию студенческого самоуправления в высших и средних специальных учебных заведениях РФ. В Письме министра образования РФ № 15-51-68/15-01-15 от 14.07.2003 г. «О развитии студенческого самоуправления в Российской Федерации» студенческое самоуправление определяется как «инициативная, самостоятельная и под свою ответственность деятельность студентов по решению жизненно важных вопросов по организации обучения, быта, досуга». К сожалению, это определение несколько нелогично: с одной стороны, говорится об инициативной и самостоятельной деятельности студентов, а с другой – рамки этой деятельности определяются достаточно жестко – только обучение, быт, досуг. Другого определения ССУ официально пока не предлагалось, хотя дискуссии на эту тему проводятся постоянно.

Именно органы студенческого самоуправления – студенческие советы – стали постепенно вытеснять профсоюзы из сферы общественной активности студентов вузов. В результате численность профсоюзных студенческих организаций резко упала, а в некоторых вузах Санкт-Петербурга студенческие профсоюзы вообще исчезли.

По данным уже приводившегося анкетирования, в 2006 г. в вузах РФ ССУ существует в следующих организационно-правовых формах:

- самостоятельная студенческая общественная организация (далее – ОО) – 12%;
- отделение городской, региональной, всероссийской ОО – 2%;
- орган общественной самодеятельности, выполняющий функции органа ССУ (студенческий совет, студенческий клуб и др.) – 60%;
- студенческая профсоюзная организация – 16%;
- не существует вообще – 10%.

Тем не менее развитие систем ССУ в вузах до сих пор сталкивается с большими проблемами. Даже в наиболее «бурные» годы перестройки 80-х годов советские студенты не слишком стремились к осуществлению идей самоуправления в своем вузе. Так, по результатам социологических исследований в Горьковском сельскохозяйственном институте, проведенных в 1986–1987 гг., выяснилось, что 86% студентов в целом отнеслись к идее самоуправления одобрительно, но безусловно его одобряли только 37%, а

остальные 49% одобряли, но не были уверены в его результатах. В разных видах общественной работы были готовы принять участие только 30–50% опрошенных студентов, но только 7–19% хотели стать организаторами мероприятий или руководителями проектов, а остальные студенты-активисты были согласны только на роль простых участников¹.

По данным другого опроса, проведенного в 1988 г. в Уральском политехническом институте, «...достаточно подготовленными к участию в студенческом самоуправлении считали себя лишь 11% опрошенных... двое из каждых пяти – не хотели бы брать на себя эту заботу»².

Другие исследователи того периода также отмечали, что в вузах «...около 70% студентов подвергали сомнению возможность реально влиять на организацию учебного процесса, своего быта и досуга. Почти половина полагали, что самоуправление создает дополнительные сложности, конфликтные ситуации с администрацией и членами группы. Большинство (61%) студентов на тот момент не видели своего места в составе ученого совета вуза, и лишь 12% считали, что такая мера могла быть действенной...»³.

Некоторые авторы вообще считают, что попытки развивать студенческое самоуправление «...не имели жизненной силы из-за отсутствия внутренних потребностей у субъектов образовательного процесса в инновационных преобразованиях: у преподавателей – в силу естественного консерватизма, у вузовской бюрократии – в силу потребности в сохранении порядка, у студентов – в силу узости студенческого менталитета, обусловленной конечностью и временностью существования конкретных молодых людей в качестве студентов...» и далее «...студенты не имеют объективной потребности изменять образовательный процесс...»⁴.

С этой точкой зрения можно поспорить, в том числе и на основе различных фактов. Например, если принять за сущностную характеристику студенческого менталитета «временность существования в качестве студентов», то она присуща не только студен-

¹ Цит. по: Пономарёв А.В., Бердников М.А. Воспитательный потенциал студенческого самоуправления в подготовке конкурентоспособного специалиста: Монография. – Екатеринбург: УГТУ-УПИ, 2006. – С. 57–58.

² Там же. – С. 61.

³ Данные опросов, проведенных НИЦ ВКШ в 1987–1988 гг.

⁴ Маркова О.Ю. Мифы, идеалы и реальность образовательного процесса. – СПб.: Изд-во СПбГЭТУ «ЛЭТИ», 2000. – С. 66.

там СССР и России, но и студентам западноевропейских университетов. А, как уже отмечалось автором, система участия студентов в управлении вузами в современной Европе развита достаточно сильно. Кроме того, практические умения и навыки, полученные во время работы в общественных структурах во внеучебное время, для многих студентов будут более ценными для будущей профессии (например, менеджера-управленца), чем набор теоретических знаний, «зазубренных» на лекциях, и, следовательно, можно рассматривать общественную работу как аналог работы «производственной».

Можно принять за некую аксиому, что «...в России студент всегда был и до сих пор остается пассивным потребителем в образовательном процессе...»¹, но такая позиция студента складывается не только из-за особого менталитета молодых людей, но и из-за других субъект-объектных отношений, например тех же академических или университетских традиций, существующих в конкретных вузах или на факультетах и которые, в принципе, можно изменить в ту или другую сторону. Также, на наш взгляд, слишком смелым выводом будет ничем не обоснованное приписывание неприятия ССУ всем без исключения преподавателям вузов из-за «естественной консервативности», а руководству вузов – из-за стремления «сохранить порядок». Видимо, этот автор считает, что ССУ – это не особая современная система воспитания качеств будущего специалиста, а один из видов «беспорядка» или «анархии».

Конечно же, доля истины в вышеприведенной позиции тоже присутствует, но тот непреложный факт, что в большинстве сегодняшних вузов Санкт-Петербурга студенческие общественные объединения и органы студенческого самоуправления функционируют, и притом достаточно эффективно, как с точки зрения преподавателей и руководства вузов, так и с точки зрения студентов, говорит нам о том, что полное неприятие ССУ среди вузовской общественности все же скорее исключение, чем правило.

По данным опросов студентов и интервью с экспертами, проведенных автором в рамках подготовки и проведения первого городского конкурса моделей ССУ в вузах Санкт-Петербурга, состоявшегося в декабре 2007 г., можно обозначить следующие основные группы современных студенческих сообществ или объе-

¹ Маркова О.Ю. Мифы, идеалы и реальность образовательного процесса. – СПб.: Изд-во СПбГЭТУ «ЛЭТИ», 2000. – С. 67.

динений, существующие сегодня в вузах Санкт-Петербурга на формализованной основе, а именно:

- органы студенческого самоуправления (студенческие советы);
- студенческие профсоюзные организации;
- студенческие корпоративные союзы «одного вуза»;
- студенческие научные общества, советы молодых ученых;
- объединения, созданные по профессиональному принципу;
- клубы и объединения интеллектуальной и познавательной направленности, клубы интеллектуальных игр («Что? Где? Когда?» и др.);
- клубы, студии, команды творческой направленности (команды КВН, любительские театры, художественная самодеятельность и др.);
- клубы и общества литературной и поэтической направленности, редакции студенческих «самиздатовских» или официальных газет;
- клубы, секции, команды физкультурно-спортивной направленности;
- студенческие отряды, в т.ч. строительные, педагогические (вожатых), проводников, охраны правопорядка и др.;
- общественно-политические организации и движения городского, российского или международного масштабов.

Из неформализованных групп можно выделить группы «дружеского общения» (в том числе в виртуальных социальных сетях), а также малочисленные субкультурные группы.

Кратко рассмотрим студенческие общественные объединения и органы ССУ, существующие сегодня в некоторых вузах Санкт-Петербурга. Данные подготовлены на основе опросов студентов этих вузов, интервью с экспертами (руководителями подразделений вузов, ответственными за воспитательную работу), а также некоторых литературных источников и официальных сайтов вузов в сети Интернет. Приведенные в тексте схемы ССУ в вузах взяты из презентаций, подготовленных участниками состоявшегося в декабре 2007 г. городского конкурса моделей ССУ в вузах Санкт-Петербурга, в организации которого автор принимал непосредственное участие.

В Санкт-Петербургском государственном инженерно-экономическом университете «ИНЖЭКОН» работают два отделения международных организаций: «Локальный комитет международной ассоциации AIESEC (Ассоциация студентов и выпускников, изучающих экономику и управление)» и «Локальная группа междуна-

родной ассоциации ESTIEM (Европейская ассоциация студентов, изучающих промышленный инжиниринг и менеджмент)», две внутривузовских организации: «Молодежный экономический клуб» и «Клуб интеллектуальных игр».

Также в этом университете есть студенческий клуб, который объединяет в себе множество различных творческих коллективов, и спортивный клуб, в который входят спортивные команды вуза.

Профсоюзная организация студентов в ИНЖЭКОНе с 2000 г. объединена с профсоюзной организацией сотрудников этого университета. Любопытна цитата с официального сайта ИНЖЭКОНа: «...состоялась отчетно-перевыборная конференция профкома студентов... На ней было принято решение о реорганизации профсоюзной организации СПбГИЭУ. Произошло присоединение профкома студентов к профкому сотрудников, что повлекло за собой усиление профсоюзной организации СПбГИЭУ...»¹. Очевидно, что те, кто давал информацию на сайт, не видят никакой разницы между собственно профсоюзной организацией и ее небольшим по составу руководящим органом – профкомом. Даже отчетно-выборная конференция, оказывается, не всего профсоюза, а только лишь профкома...

Студенческий совет ИНЖЭКОНа как структура студенческого самоуправления включает в себя «Советы групп», «Советы факультетов» и сам «Студенческий совет Университета». Основной задачей этой организации является развитие «корпоративной культуры». Для достижения заданной цели Студенческий совет работает в двух направлениях, а именно в учебно-научном и культурно-досуговом направлении².

Главное отличие старой модели (2007 г.) от ныне существующей – в количестве направлений работы Студенческого совета. Из схемы 2007 г. видно, что раньше направлений было четыре (т.е. из сферы деятельности этой организации в указанный период исчезли два – «внешнее» и «социальное»).

В Санкт-Петербургском государственном морском техническом университете сегодня функционирует Студенческий совет СПбГМТУ и студенческий клуб «Корабел».

¹ См.: <http://engec.ru/student>

² См.: Там же.

Схема студенческого самоуправления в ИНЖЭКОНе в 2007 г. приведена на рис. 2.

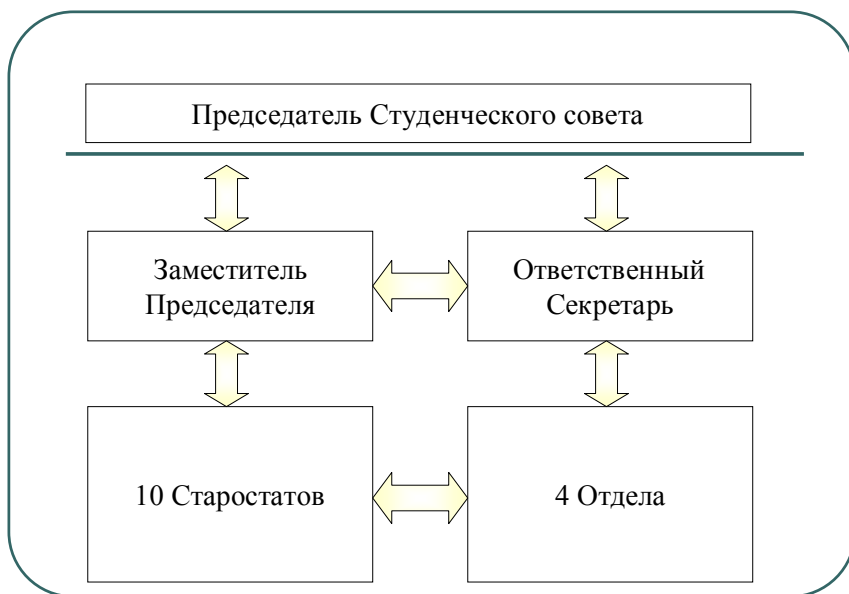


Рисунок 2

Схема студенческого самоуправления в Санкт-Петербургском государственном инженерно-экономическом университете «ИНЖЭКОН»

«Нынешний студенческий совет был создан в 2007 г. путем реорганизации структуры предыдущего студенческого совета СПбГМТУ. В настоящее время совет имеет четкую организацию, во главе иерархической структуры которой стоит председатель – он координирует деятельность отделов студенческого совета. Всего существует 4 отдела:

1. Культурно-досуговый отдел (КДО) – занимается организацией культурно-просветительских или досуговых мероприятий для студентов, проводит конкурсы, фестивали, вечеринки в лучших клубах города и т.д.

2. PR-отдел – занимается информированием студентов по мероприятиям, проводимым студенческим советом.

3. Благотворительный отдел – занимается благотворительной деятельностью, сотрудничает с другими городскими благотворительными некоммерческими организациями.

4. Отдел стажировок – занимается подготовкой актива вуза, проводит семинары и тренинги для стажеров студенческого совета¹.

В студенческом клубе «Корабел» этого вуза объединены 16 творческих коллективов самых разнообразных направлений – классический хор, студии эстрадного вокала и клубы авторской песни, студии ди-джеев и шоуменов, театральная студия, фото-клуб и клуб «Что? Где? Когда?» и др.

В Санкт-Петербургском государственном университете экономики и финансов (ФИНЭКе) студенческий совет университета является высшим органом в системе студенческого самоуправления вуза.

Особенности его следующие: «...избирается студентами, представляет интересы студентов, координирует работу студенческих общественных объединений. Также действуют Студенческие советы факультетов и общежитий. В Студсовете созданы комитеты по различным направлениям: информационный, учебный, научный, спортивный, туристический, международный, культурно-досуговый, центр занятости, профориентационный, по работе со старшеклассниками, фандрейзинг² (отметим, что такая структура несколько напоминает структуру прежних комитетов ВЛКСМ).

Из уже упомянутых объединений в ФИНЭКе также есть студенческий клуб КВН-ФИНЭК, клуб интеллектуальных игр и офис AIESEC. Из ранее не встречавшихся объединений можно упомянуть действующие на базе вуза Санкт-Петербургский поощрительный фонд студенческих инициатив и Союз выпускников (правда, сами студенты членами этих организаций не являются).

В Российском государственном педагогическом университете им. А.И. Герцена (РГПУ им. Герцена) ввиду специфики подготовки специалистов ведется целенаправленная работа по созданию студенческих сообществ. Есть даже специальный факультативный курс «Студенческое сообщество: курс по выбору». Поэтому количество самостоятельных студенческих сообществ в этом вузе очень велико.

Студенческий совет при Ученом совете РГПУ им. Герцена образовался в декабре 2000 г. Первоначально в его состав вошли

¹ См.: <http://www.smtu.ru/rus/morfest/ssovet.html>

² См.: http://www.finec.ru/student/student_organizat/student_council

представители всех факультетов, от двух до четырех человек, в зависимости от контингента студентов, обучающихся на дневном отделении факультета¹. Затем структура совета была изменена, и на городском конкурсе моделей ССУ 2007 г. была представлена структура студенческого совета РГПУ им. Герцена, состоящего из 24 представителей – по одному от каждого факультета и два – от факультета иностранных студентов.

Схема системы студенческого самоуправления в РГПУ им. Герцена по состоянию на 2007 г. приведена на рис. 3.

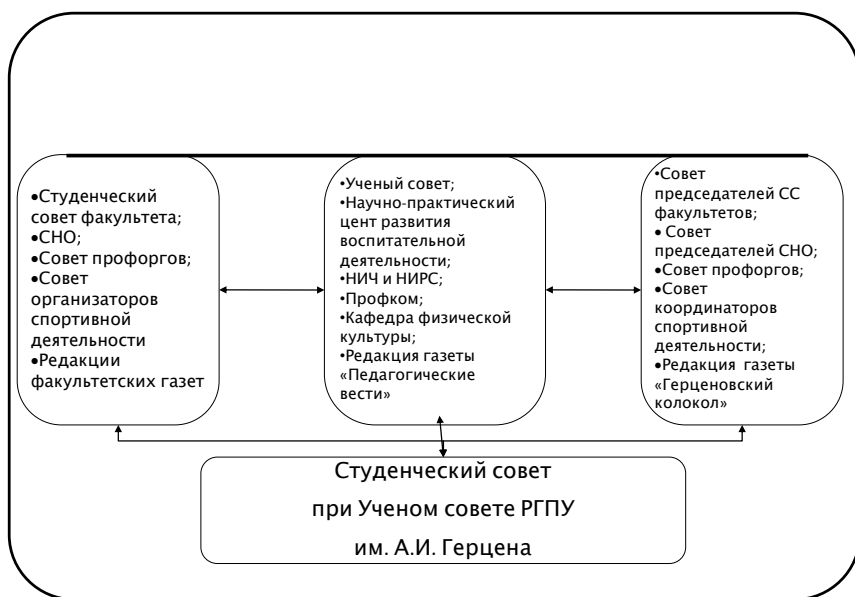


Рисунок 3
Схема системы студенческого самоуправления
в РГПУ им. Герцена

Принципиальной особенностью формирования состава студенческого совета РГПУ им. Герцена является то, что члены студенческого совета выбираются не представителями студентов (на конференции или другим путем), а на «конкурсной основе» через

¹ См.: <http://www.herzen.spb.ru/students/management/studsovet>

отбор достойных специальной комиссией из числа преподавателей и сотрудников вуза.

В 2009 г. конкурс в студенческий совет РГПУ им. Герцена прошел на принципиально новой основе. «...Заявки на конкурс принимались по десяти различным направлениям: Инновации и техническое творчество (наука), Толерантность, Информационный поток, Молодежное предпринимательство, Волонтерство, Творчество, Лидерство, Национальный туризм, Культура и история, Спорт и здоровье. В каждом направлении был выбран руководитель, который и вошел в студенческий совет. Сегодня в студенческом совете 13 человек. Из числа студентов, прошедших конкурс, были выбраны председатель, заместитель председателя (он же представитель в городском студенческом совете) и ответственный секретарь. И хотя студенческий совет не единственная студенческая организация в нашем университете, но у нее есть свои особые задачи. Одна из основных – взаимодействие с ученым советом университета. В составе ученого совета – семь представителей от студенческого совета, это около 10% всего ученого совета, что и позволяет студентам принимать участие в управлении университетом. На заседаниях ученого совета студенты представляют информацию о мнении студенчества по тому или иному вопросу. Это мнение определяется путем интервьюирования, анкетирования либо обычного обсуждения – дискуссии на заседаниях студенческого совета. Результаты анкетирования прилагаются к решению ученого совета...»¹

Также отметим, что в этом вузе, как и в ИНЖЭКОНе, профсоюзная организация является единой и для студентов, и для работников университета.

В негосударственном Международном банковском институте (МБИ) студенческий совет образца 2007 г. являлся двухпалатным. В верхнюю палату входили представители общественных объединений, таких как ЭНОС («Экономическое научное общество студентов»), а также клуба КВН, студенческой газеты «БАНКА», клуба интеллектуальных игр и др.

Руководил «верхней палатой» Президент, избираемый на студенческой конференции. В «нижнюю палату» входили все старосты учебных групп. Руководитель «нижней палаты» являлся членом «верхней палаты» на правах «вице-президента». По состоянию на начало 2010 г. на официальном сайте МБИ в разделе

¹ Цит. по: <http://www.herzen.spb.ru/students/management/studsovet>

«студенческая жизнь» информации о деятельности студенческого совета нет, а указана только ссылка на работу объединения ЭНОС¹.

Схема студенческого самоуправления в МБИ приведена на рис. 4.

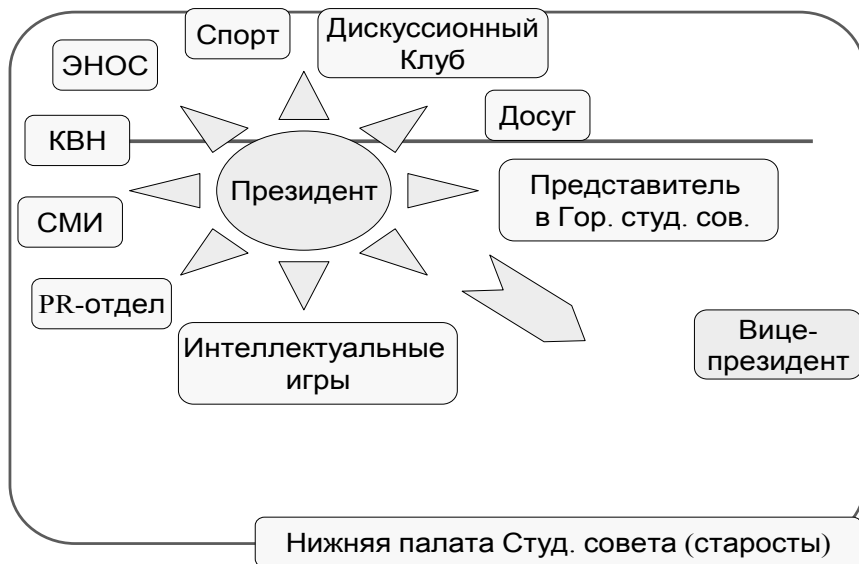


Рисунок 4
**Схема студенческого самоуправления
в Международном банковском институте**

В Северо-Западной академии государственной службы (СЗАГС), наоборот, нет никакого профсоюза – ни студенческого, ни профсоюза работников (функции последнего выполняет Совет трудового коллектива).

Зато в студенческой среде этого вуза очень популярны общественные организации – студенческие клубы. При этом их количество увеличивается почти каждый год. Так, в начале 2000-х годов работал всего один такой клуб – «Лидер» при кафедре управления персоналом, в 2002 г. к нему добавился клуб «Полис» при кафедре политологии. В 2006 г. эту категорию студенческих

¹ См.: <http://www.ibi.spb.ru/life/>

объединений СЗАГС пополнили клубы «Дипломат» кафедры международных отношений и «Таможенник» кафедры таможенного дела. Затем в 2008 г. студенты совместно с преподавателем кафедры философии создали клуб любителей философского кино «Синема клуб», а в 2009 г. появился «PR-клуб» при кафедре «Связи с общественностью». Каждое из этих объединений насчитывает от 20 до 50 чел. Мероприятия всех вышеперечисленных студенческих клубов связаны не только с темой, обозначенной в названии, или спецификой курирующей этот клуб кафедры, поэтому большинство студенческих клубов СЗАГС можно отнести к объединениям явно «экстравертной» направленности и даже «общественно-политическим».

Популярно в СЗАГС и студенческое научное общество, его численность составляет более 100 чел. Есть в академии театральная студия «М-АРТ», команда КВН, туристический кружок, студии эстрадного вокала и спортивного танца, клуб интеллектуальных игр «ACADEMOS». Уникальной в своем роде является организация «Союз азербайджанской молодежи СЗАГС» (земляческий характер этой организации виден даже из названия). Есть и просто «Союз студентов СЗАГС». Каждое из этих объединений также насчитывает от 20 до 50 чел.

На каждом факультете созданы студенческие советы, а Студенческий совет СЗАГС является единственным из всех студенческих советов вузов Санкт-Петербурга, который избирается тайным прямым голосованием всех студентов академии по образцу и подобию выборам органов власти. Такие выборы проходят в Академии каждый год.

Руководит системой студенческого самоуправления специальная коллегия ССУ, в состав которой входят 11 членов Студенческого совета академии, избираемых путем тайного голосования, председатели всех студенческих советов факультетов и лидеры всех общественных объединений академии, имеющих в своем составе более 20 чел. и подавших заявку на участие в работе коллегии. Также в состав коллегии входят представитель студентов в Ученом совете СЗАГС, который избирается в общем порядке вместе с другими членами Ученого совета на конференции трудового коллектива академии, и представитель СЗАГС в Студенческом совете Санкт-Петербурга. Из своего состава коллегия избирает председателя и секретаря, которые руководят работой коллегии.

Схема ССУ в СЗАГС представлена на следующем рисунке (рис. 5).

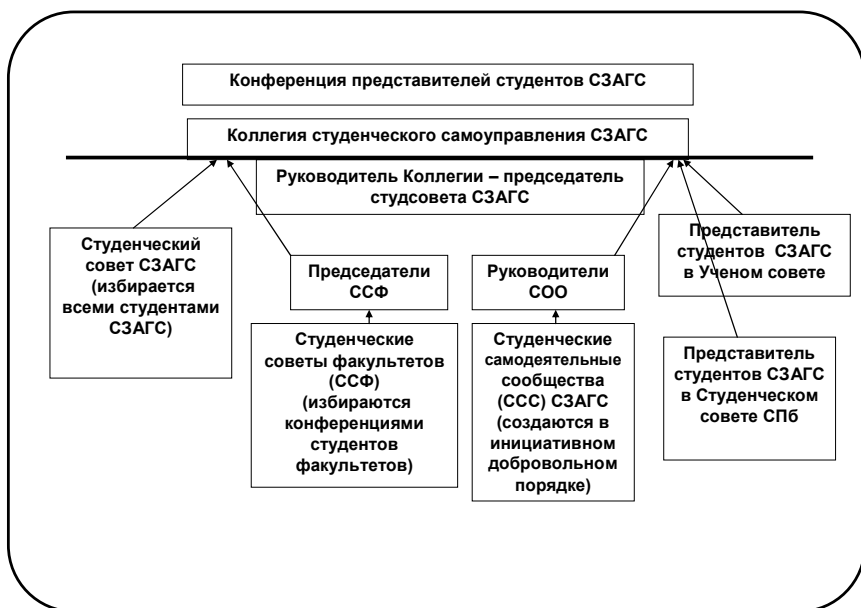


Рисунок 5

Схема системы студенческого самоуправления в СЗАГС

В Санкт-Петербургском государственном университете ситуация также по-своему уникальна. Большой масштаб этого учебного заведения и организационная и территориальная разобщенность различных факультетов приводит к тому, что на каждом факультете СПбГУ складывается своя собственная система студенческих общественных объединений.

Единственной общеуниверситетской организацией является профсоюзная организация студентов и аспирантов СПбГУ. Именно под эгидой профкома СПбГУ проходят различные общеуниверситетские мероприятия, например: на многих факультетах есть команды КВН, которые участвуют в многоступенчатом общеуниверситетском чемпионате КВН. Такая же ситуация и с конкурсом «Мисс СПбГУ». Профбюро работают на 18 факультетах университета¹. Отметим, что профорги выбираются на профсоюзных конференциях сроком на три года, что делает их в условиях скоротечной студенческой жизни практически несменяемыми.

¹ См.: <http://www.proforg.ru/faculties>

Студенческие советы есть только на нескольких факультетах университета, причем в ряде случаев происходила жесткая борьба между профсоюзными лидерами и лидерами студенческих советов (пример 2003–2004 гг. – борьба за признание студенческого совета на историческом факультете¹). Также есть студенческие советы в общежитиях, например в «студенческом городке» в Петергофе.

На многих факультетах университета есть студенческие научные общества, можно выделить активное СНО на психологическом факультете. На социологическом факультете есть Совет молодых ученых.

Среди спортивных объединений, которые популярны у студентов СПбГУ, наиболее известны мини-футбольные команды, а также некоторые другие секции (например, на химфаке – бадминтон, на ПМПУ – шахматы, и т.д.).

Из других категорий студенческих сообществ СПбГУ в анкетах и интернет-источниках встречаются упоминания о педагогических отрядах «Унисон» и «Сказка», поисковом отряде «Ингрия», клубах «Что? Где? Когда?», музыкальных коллективах и хоре. Есть редакции «самиздатовских» студенческих газет, например газета «Химператор» на химфаке или факультетские газеты ПМПУ и социологического факультета. Также на некоторых факультетах работают поэтический кружок «ПОЭТому» и туристические кружки. Из прочих увлечений студентов СПбГУ отметим «движение ролевых игр» и любителей компьютерных игр «Старкрафтеров».

В декабре 2009 г. в Интернете появился документ под названием «Положение о системе студенческого самоуправления федерального государственного образовательного учреждения высшего профессионального образования “Санкт-Петербургский государственный университет”»². Судя по информации этого источника, «Положение...» было принято «Конференцией обучающихся Университета: 9 ноября 2009 года», однако какие-либо сведения об официальном признании этого «Положения...» со стороны руководства университета в настоящее время отсутствуют.

Среди общегородских и межрегиональных студенческих общественных объединений сегодня наиболее известны такие, как: Межвузовская ассоциация духовно-нравственного просвещения «Покров» (православное объединение), в которую входят представители более 40 вузов города; «Студенческий клуб Санкт-Петер-

¹ См.: <http://profwars.narod.ru>

² См.: http://vkontakte.ru/topic-9470973_22023252

бурга» – региональная общественная организация поддержки и развития молодежного творчества (которая, в частности, занимается организацией игр студенческих команд КВН в масштабах города); «Ассоциация студентов Санкт-Петербурга, изучающих экономику и управление»; «Гаудеамус» – благотворительный фонд развития студенческих инициатив; «Экологический клуб аспирантов, студентов и школьников Балтийско-Ладожского региона».

Общегородским органом студенческого самоуправления является Студенческий совет Санкт-Петербурга, в состав которого входят представители всех государственных вузов Санкт-Петербурга и несколько представителей от средне-специальных учебных заведений (техникумов).

По некоторым данным, студенческие организации и общественные организации, работающие со студентами, в Санкт-Петербурге составляют около 27% всего спектра некоммерческого сектора¹.

Список литературы

1. Концепция воспитания студентов вузов РФ: Методическое пособие / Под ред. Лисовского В.Т. – СПб.: Изд-во СПбГУ, 1999. – 92 с.
2. Бердников М.А., Пономарёв А.В. Воспитательный потенциал студенческого самоуправления в подготовке конкурентоспособного специалиста: Монография. – Екатеринбург: УГТУ-УПИ, 2006. – 273 с.
3. Роль студенческого самоуправления в подготовке конкурентоспособных специалистов: Тезисы докладов участников Всероссийской конференции. – Екатеринбург: УГТУ-УПИ, 2005. – 298 с.
4. Студенческое движение в России: Материалы Всероссийской научно-практической конференции «Проблемы и перспективы современного студенческого движения в России» / Науч. ред. Криворученко В.К. – М.: Институт молодежи, 1995. – 80 с.
5. Студенческое самоуправление: Из опыта территориальных организаций Российского Союза молодежи. – СПб., 2003. – 40 с.

¹ Негосударственные некоммерческие организации в Санкт-Петербурге: Информационно-аналитический отчет // Материалы к Форуму «Социальный Петербург: Новые решения, 2004». – СПб.: ЦРНО, 2006. – С. 79.